



Inter-Agency Task Force on
Social and Solidarity Economy

Motivaciones de las mujeres para emprender en cooperativas

Estudio del caso gallego

Ana Oliveira Blanco

*Universidad de Santiago de Compostela y Abeluria, S. Coop. Galega.
Galicia – España*

María Bastida Domínguez

*Universidad de Santiago de Compostela
Galicia – España*

Documento borrador preparado
para el Grupo de Trabajo Interinstitucional
de las Naciones Unidas sobre ESS (UNTFSSSE)

Convocatoria de Ensayos 2018

La Implementación de los Objetivos de Desarrollo Sostenible (ODS): ¿Qué papel desempeña la Economía Social y Solidaria (ESS)?

Presentado en la Conferencia Internacional de UNTFSSSE en Ginebra, 25-26
Junio 2019

La responsabilidad por las opiniones expresadas en este documento corresponde únicamente a sus autores, y la disponibilidad en la Plataforma de Conocimientos de ESS para los ODS (unsse.org) no constituye aprobación del Grupo de Trabajo Interinstitucional de las Naciones Unidas sobre ESS (UNTFSSSE), ni de sus miembros institucionales, socios u observadores, de las opiniones consignadas aquí. Queda prohibida la publicación o distribución de este documento sin previa autorización de los autores o autoras, excepto en caso de uso personal.

Este documento está disponible en la Plataforma de Conocimientos de ESS para los ODS, en la versión e idioma en los que fue recibido.

Resumen

En este trabajo se plantea la Economía Social y Solidaria como una vía que facilita el desarrollo profesional y vital de las mujeres, contribuyendo a su empoderamiento y a la reducción de la desigualdad (ODS 5) a la vez que facilita la generación de actividad económica que repercute en la mejora del equilibrio territorial (ODS 10).

En particular, este estudio pretende comprobar si el modelo cooperativo, en la práctica, cumple con la función que subyace a su planteamiento teórico, como fórmula societaria que favorece la igualdad. En concreto, se pretende identificar los factores que pueden determinar la decisión de la mujer para inclinarse por el modelo cooperativo como fórmula de emprendimiento, para constatar si estos factores responden a la idiosincrasia de los principios cooperativos. Conocer las razones que llevan a las mujeres a emprender bajo fórmulas de economía social y solidaria ayudará a mejorar y crear ecosistemas que favorezcan este tipo de organizaciones. Por otra parte, se puede influir en estas motivaciones y, a través de la difusión y formación, trasladarlas a potenciales interesadas para incrementar el número de mujeres emprendedoras empleando este modelo empresarial.

El presente trabajo fue posible gracias a la financiación y colaboración de la [Subdirección de Economía Social](#) dependiente de la Secretaría Xeral de Emprego (Xunta de Galicia) y a la colaboración de las Uniones de Cooperativas [Espazocoop](#) y [AGACA](#).

Palabras clave

Igualdad, cooperativas, emprendimiento, equidad, emprendimiento femenino.

Bio

Ana Olveira es doctoranda en el departamento de Organización de Empresas y Comercialización de la Universidad de Santiago de Compostela donde realiza su tesis doctoral sobre el papel de las mujeres en las cooperativas, labor que compatibiliza con su trabajo como consultora de economía social en la cooperativa de trabajo asociado Abeluria, S. Coop Galega.

Olveira centra sus líneas de investigación en el ámbito de la Economía social (especialmente en las cooperativas), las políticas públicas y la perspectiva de género, es estas áreas donde se centra su publicación más reciente el libro “Políticas públicas para a economía social en Galicia: Rede Eusumo” en el cual comparte autoría con las profesoras María Bastida y M^a Teresa Cancelo.

María Bastida es profesora del Departamento de Organización de Empresas y Comercialización de la Universidad de Santiago de Compostela (USC). Sus líneas de investigación se centran en la problemática de gestión y maximización del capital humano en las organizaciones, con especial atención a la trayectoria laboral y el desarrollo profesional de las mujeres. Más recientemente, a través de esta línea profundiza en el papel que la Economía Social juega en la actividad económica y emprendedora de la mujer (y viceversa). Su última publicación es el libro anteriormente referenciado.

1. Introducción:

El año 1995 supuso un punto de inflexión para la agenda mundial de la igualdad de género. La Cuarta Conferencia Mundial sobre la Mujer celebrada en Beijing en ese año fundamentó la actuación en aras de este principio a nivel socioeconómico, político y cultural. Desde este momento todas las instituciones internacionales han intensificado su trabajo en este sentido, e introducen la igualdad de género en sus objetivos de forma transversal. Asimismo, la relevancia de este principio en los objetivos para este milenio tiene reflejo en la definición de los Objetivos de Desarrollo del Milenio (ODM) establecidos en el año 2000 y los Objetivos para el Desarrollo Sostenible (ODS) fijados quince años después.

Es en este mismo año, 2015, cuando la Organización Internacional del Trabajo (OIT) y la Alianza Cooperativa Internacional (ACI) aúnan esfuerzos para evaluar el modo en que un sector en particular – el movimiento cooperativo – está influyendo en el avance hacia el empoderamiento de la mujer y la igualdad de género y por lo tanto en el alcance de los **ODS 5 y 10**¹. Los resultados de esta evaluación confirman algunos de los beneficios que el modelo cooperativo puede traer a las mujeres. En particular, se constata que el emprendimiento cooperativo mejora el acceso al empleo, al crédito, la educación y capacitación o la incorporación de las mujeres a la toma de decisiones (OIT & ACI 2015). Estas sociedades aúnan la voluntariedad con la obligatoriedad en el cumplimiento de los valores corporativos², en los que subyace intrínsecamente la igualdad de oportunidades: democracia, igualdad, equidad y responsabilidad social. En consecuencia, las cooperativas configuran un ecosistema favorable al desarrollo profesional de la mujer fundamentado en el fortalecimiento de una cultura empresarial donde la igualdad de oportunidades es elemento constitutivo básico.

En este trabajo se intenta comprobar si el modelo cooperativo, en la práctica, cumple con esa función vehicular de igualdad que la teoría le otorga. En concreto, se pretende identificar los factores que pueden motivar la decisión de la mujer para inclinarse por el modelo cooperativo como fórmula de emprendimiento, para constatar si estos responden a la idiosincrasia de los principios cooperativos. Conocer las razones que llevan a las mujeres a emprender bajo fórmulas de economía social y solidaria ayudará a mejorar y crear ecosistemas que favorezcan este tipo de organizaciones. Por otra parte, se puede influir en estas motivaciones y, a través de la difusión y formación, trasladarlas a potenciales interesadas para incrementar el número de mujeres emprendedoras con capacidad de desarrollar una actividad que favorezca su desarrollo profesional y vital.

Para la elaboración de este documento, se realiza un estudio entre mujeres gallegas³ que accedieron a la condición de socia en una cooperativa entre los años 2010 y 2018. La elección de la muestra viene determinada por el buen comportamiento que el emprendimiento cooperativo femenino ha presentado en Galicia en los últimos años, especialmente en el cooperativismo de trabajo, donde los porcentajes de mujeres superan la participación femenina en el emprendimiento

¹ Objetivo 5. Lograr la igualdad de género y empoderar a todas las mujeres y niñas. Objetivo 10. Reducir la desigualdad dentro y entre los países.

² El binomio entre el interés voluntario de las cooperativas en el principio de igualdad y la obligatoriedad en la aplicación de los principios cooperativos ha sido destacado por Elio (2006), desde la perspectiva de la responsabilidad social corporativa. Esta autora pone de relieve que “*en las sociedades cooperativas, al interés voluntario de las organizaciones por aplicar los principios de la responsabilidad social (entre ellos, la igualdad de oportunidades) se le añade un componente obligatorio por la asunción de los valores cooperativos en el momento de su constitución*” (Elio Cemborain 2006).

³ Galicia es una Comunidad Autónoma situada en el Norte de España.

general entre los años 2008 y 2014 (Olveira, 2016). Por otra parte, Galicia cuenta con una realidad demográfica caracterizada por una alta dispersión poblacional, fuertes tasas de envejecimiento, amplias zonas despobladas, fuerte concentración poblacional en zonas urbanas y un abandono del rural. Este contexto sugiere que los resultados del estudio podrían ser relevantes a la hora de contribuir a la mejora de las oportunidades de reversión de este escenario, a través de la generación de actividad económica y la cohesión territorial. Además, el contexto gallego no es exclusivo de este territorio, por lo que estos resultados podrían ser exportables a otras regiones comparables.

Los resultados de este trabajo sugieren que las mujeres encuentran en la economía social, y concretamente en las cooperativas, una fórmula societaria que se adecúa especialmente a sus principios y valores, presentando un sistema de organización del trabajo particularmente amigable. Por tanto, el fomento de este tipo de estructuras puede favorecer el desarrollo de una vía de desarrollo profesional y vital para las mujeres, contribuyendo al empoderamiento de las mujeres y en la reducción la desigualdad (ODS 5) a la vez que facilitando la generación de actividad económica que repercuta en la mejora del equilibrio territorial (ODS 10).

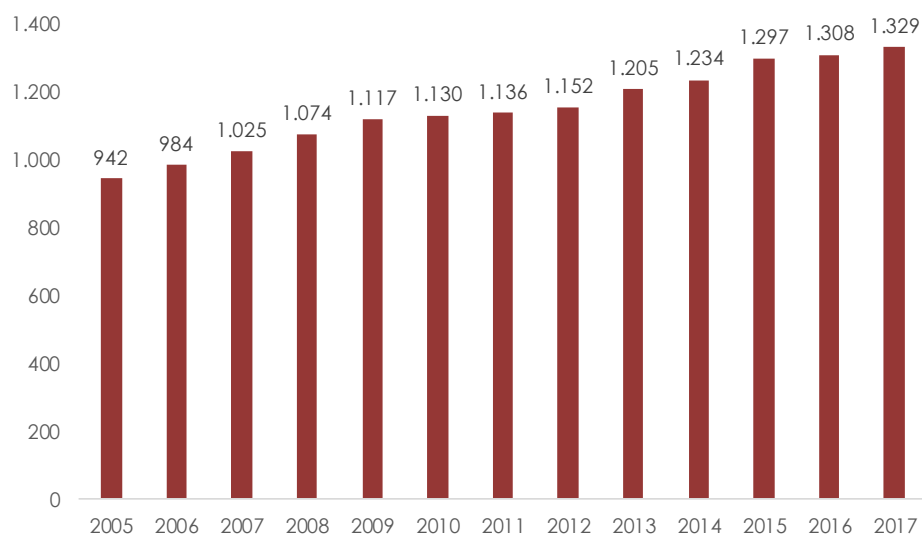
2. Emprendimiento cooperativo en Galicia con perspectiva de género (2007 – 2017)⁴.

Las cooperativas se definen por la Alianza Cooperativa Internacional (Alianza Cooperativa Internacional 1995) como “asociaciones anónimas de personas que se unen de forma voluntaria para satisfacer sus necesidades y aspiraciones económicas, sociales y culturales en común mediante una empresa de propiedad conjunta y de gestión democrática”. En estas organizaciones coexisten una serie de valores básicos (ayuda mutua, responsabilidad, democracia, igualdad, equidad o solidaridad) con otros éticos como honestidad, transparencia, responsabilidad social o preocupación por los demás. Por tanto, la cooperativa asume no solo la responsabilidad de obtención de un beneficio económico sino también la mejora de la calidad de vida y de la situación económica de los socios, así como de la comunidad geográfica dónde desarrolla su actividad.

Las sociedades cooperativas gallegas registran una tendencia creciente desde el año 2005. En concreto, el gráfico 1 permite comprobar que en el período 2005-2017 el número de cooperativas registradas en Galicia aumenta un 41,08%, con un incremento promedio del 2,68% anual. Un análisis más atento permite diferenciar tres períodos: uno ascendente hasta el año 2010, una fase de estabilidad coincidente con el bienio 2010-2011 y un tercer período de ascenso de 2012 a 2017. Debe señalarse que este período de tiempo es coincidente con los años de mayor incidencia de la crisis económica. Sin embargo, como puede observarse, el número de sociedades cooperativas ha aumentado sostenidamente, en particular a partir del año 2012.

⁴ Los datos correspondientes al ejercicio 2017 son provisionales, puesto que en el momento de presentación de este trabajo todavía no estaba cerrada la memoria correspondiente a este ejercicio.

Gráfico 1 Cooperativas activas en Galicia 2005 - 2017



Fuente: Elaboración propia a partir de los datos del registro de cooperativas.

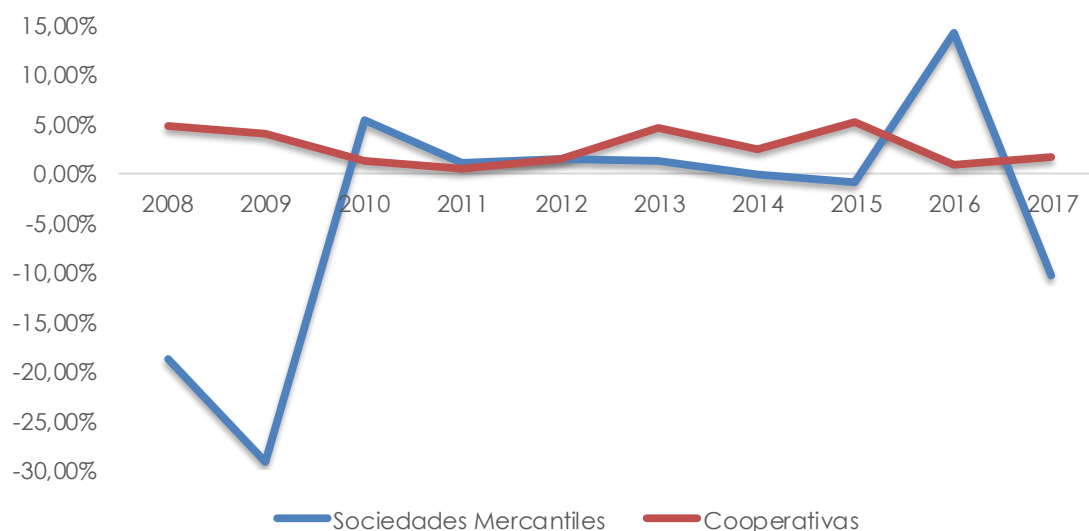
En este contexto, debe señalarse que en ese año se pone en marcha por parte del gobierno autonómico la Red Eusumo⁵ para el fomento de del cooperativismo y la economía social. Esta herramienta, que entra en el conjunto de políticas públicas, parece tener una incidencia directa en el comportamiento del emprendimiento cooperativo y su evolución desde el momento de su nacimiento (Bastida and Olveira 2018). Los datos también sugieren el comportamiento contracíclico de las sociedades cooperativas. A este respecto, pese a algún trabajo crítico (García, 2017) se reconoce la capacidad de la economía social y cooperativa para reaccionar a los efectos de la crisis económica en el empleo y el ajuste de salarios (Martínez-Carrasco Pleite, López Yepes, and Marín Rives 2013), siendo consideradas como una alternativa válida para salir del desempleo y reinsertarse en el mercado laboral (Lejarriaga Pérez de las Vacas, Bel Durán, and Martín López 2013). Además, han demostrado mayor flexibilidad y capacidad de adaptación ante circunstancias adversas que otras fórmulas jurídicas; además de facilitar una vía de acceso al empleo para grupos desfavorecidos y personas excluidas socialmente (Melgarejo, Arcelus, and Simón 2007; José Luís Monzón Campos 2010; José Luis Monzón Campos and Chaves Ávila 2012).

Este análisis puede completarse con el análisis de la evolución de las sociedades mercantiles en Galicia. El gráfico 2 permite observar que la tasa de variación en la creación de cooperativas en Galicia se comporta de forma similar a la de variación en la creación de sociedades mercantiles: ambas crecen y decrecen en los mismos períodos, con alguna excepción (2008-2009). A partir de 2010 la variación es notablemente superior en el caso de las cooperativas, en particular en el período 2011-2015. El número de sociedades -cooperativas y mercantiles- creadas con carácter anual pierde fuerza a partir de ese año, aunque en el caso de las cooperativas se mantiene en valores positivos. A partir de 2016 hay un desplome generalizado del número de sociedades mercantiles creadas, mientras las cooperativas se mantienen en datos positivos. Este análisis viene

⁵ El 27 noviembre de 2012 se publicaba en el Diario Oficial de Galicia el decreto 225/2012 de creación de la “Red Eusumo para el fomento del cooperativismo y la Economía Social”. Este instrumento, nace con dos objetivos fundamentales: (a) ayudar y acompañar a poner en marcha nuevos proyectos cooperativos en su calidad de motor de empleo; y (b) contribuir a la consolidación de las empresas de economía social existentes, mediante la mejora de su competitividad.

a constatar el mejor comportamiento de las sociedades cooperativas en épocas de recesión económica.

Gráfico 2 Tasa de Variación de cooperativas y sociedades mercantiles constituidas en Galicia 2008 - 2017)



Fuente: Elaboración propia a partir de los datos del registro de cooperativas y del INE.

La mayoría de estas entidades se constituyen bajo la fórmula de trabajo asociado (Tabla 1). En concreto, son 395 organizaciones del total, lo que supone un 60% del total de cooperativas creadas. A continuación, figuran las cooperativas agrarias, que con 106 incorporaciones aportan un 16,11%. Por tanto, se destaca el papel de las cooperativas de trabajo como motor del emprendimiento cooperativo. Si se observa su comportamiento desde el nacimiento de la Red Eusumo, se constata que el número de estas entidades aumenta considerablemente pasando de crearse una media de 18 cooperativas de trabajo anuales entre los años 2005 a 2011, a 45 en el segundo período de la serie estudiada, años 2011 a 2017.

Tabla 1 Número de cooperativas creadas en Galicia, por tipo de cooperativa (2005-2017)

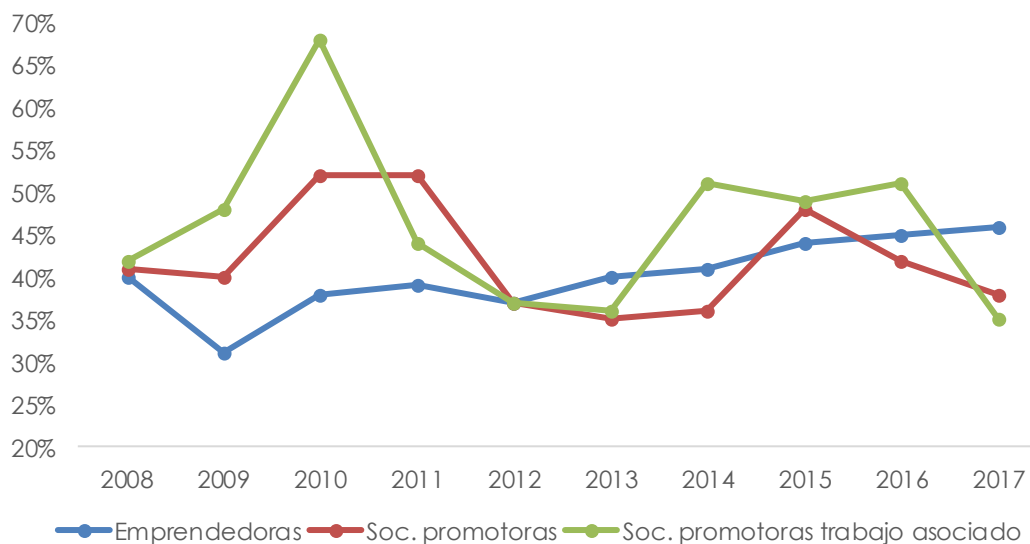
AÑO	2005	2006	2007	2008	2009	2010	2011	2012	2013	2014	2015	2016	2017	TOTAL
Agrarias	11	17	11	8	9	5	10	6	9	6	4	5	5	106
Consumidores y usuarios	1			1	2	1			4	2	1		1	13
Enseñanza				1					1					2
Explotación comunitaria tierra	1	3	2	1	2			1	1	1	1	2		15
Mar	1	2	1	2	2	1		1	1					11
Segundo grado	1			1			1		1		1	1		6
Servicios	2	1		2	1	1					1			8
Serv. sociales	2			1				1		1				5
Trabajo asociado	18	12	15	14	18	21	28	42	45	58	55	39	31	395
Transportistas	2		1	1	5	1		2	2		1	1		16
Vivienda	3	8	12	17	4	12	9	5		1	3	3	3	80
TOTAL	42	43	42	49	43	42	48	58	64	69	67	51	40	658

Fuente: Elaboración propia a partir de los datos del registro de cooperativas

El gráfico 3 refleja la relación del porcentaje de mujeres que emprende en el contexto general, en el cooperativo y en el cooperativo de trabajo asociado. Se puede observar que las mujeres

emprendedoras en Galicia presentan un comportamiento ascendente desde el año 2009. En el caso de las socias promotoras de cooperativas, las variaciones son menos lineales pudiendo destacar dos períodos: anterior y posterior a 2012. A partir de ese momento la tendencia en el emprendimiento en cooperativismo de trabajo se sitúa por encima del emprendimiento en general. Como se puede comprobar en el gráfico, la Red anteriormente introducida resulta determinante en el fomento de este tipo de emprendimiento.

Gráfico 3 Porcentaje de mujeres emprendedoras, socias promotoras y socias promotoras de trabajo asociado



Fuente: Elaboración propia a partir de los datos obtenidos en los diferentes informes GEM estatales y de los datos del registro de cooperativas

De lo anterior puede concluirse que la evolución del cooperativismo en Galicia presenta un comportamiento positivo desde 2005, con un punto determinante en 2012 en que la tasa de cooperativas registradas pasa de un promedio anual de 43,5 cooperativas nuevas a 56,71. Esta ratio es superior a la registrada en las sociedades mercantiles, probando un mejor comportamiento de las cooperativas en épocas de recesión económica. Por último, el comportamiento del número de socias promotoras de cooperativas sugiere que esta es la fórmula preferente de desarrollo del emprendimiento cooperativo femenino.

Estos datos parecen confirmar los estudios que indican que el cooperativismo se establece como una herramienta válida para trabajar por una igualdad real en el ámbito empresarial, facilitando la consecución de los ODS 5 y 10 (COCETA 2004; Esteban Salvador 2011; Mateos de Cabo, Iturrioz del Campo, and Gimeno Nogués 2009).

3. Estudio.

En el epígrafe anterior se ha constatado que las cooperativas han tenido un papel protagonista en la actividad económica en Galicia en la última década, particularmente a partir de la creación de la Red Eusumo impulsada por el gobierno autonómico. Se ha observado que las cooperativas de trabajo asociado tienen un comportamiento especialmente dinámico, y que el emprendimiento femenino en estas organizaciones reviste importancia diferencial. En consecuencia, se sugiere la necesidad de analizar los motivos que subyacen a esta elección de las mujeres, para identificar aquellos factores que favorecen el desarrollo de estas iniciativas empresariales.

Para ello, se combina un análisis cualitativo con otro de tipo cuantitativo, en sucesivas fases de investigación. Se comienza por realizar una revisión de la literatura de referencia, para identificar el conjunto de motivaciones que favorecen la elección de esta fórmula societaria como modelo de emprendimiento. A continuación, se someten dichos factores a la consideración de un panel de personas expertas con el fin de validarlos y ordenarlos por orden de relevancia. Con los resultados de este análisis se elabora un cuestionario que se dirige a diferentes cooperativas actualmente en activo en Galicia. Finalmente, se extraen diferentes resultados y conclusiones del estudio.

Análisis cualitativo: Método Delphi.

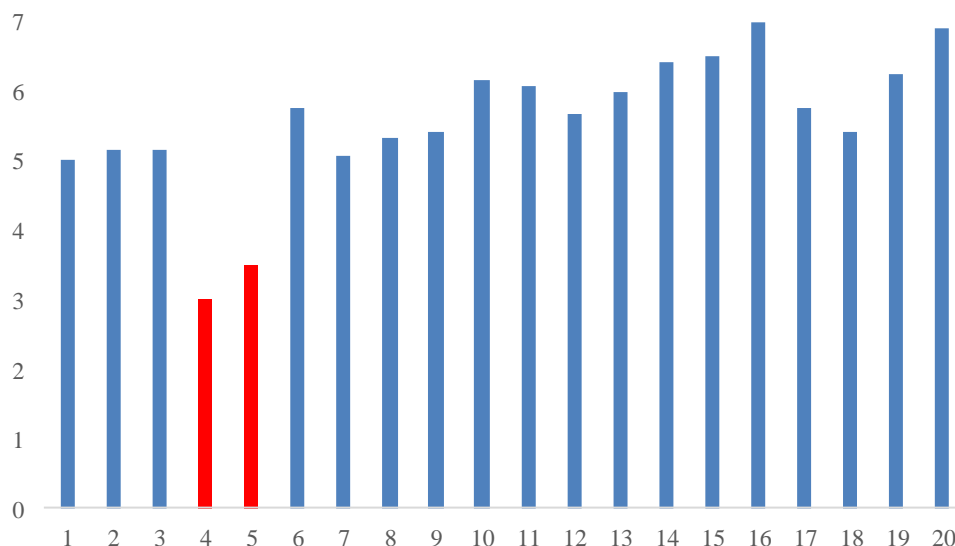
La revisión bibliográfica realizada sugiere la existencia de una serie de características propias del modelo cooperativo (colaboración y ayuda mutua, gestión y participación democrática, primacía de las personas) que podrían adecuarse particularmente a las necesidades y formas de actuar de las mujeres (ajuste individual con los principios cooperativos, con la forma de tomar decisiones); con su forma de trabajar (en equipo, relaciones sociales de calidad) y con las prioridades individuales (conciliación, igualdad de oportunidades) podrían tener un rol impulsor del emprendimiento cooperativo femenino. Al margen de este elenco de factores, también debe considerarse que las condiciones del entorno en los que se va a localizar la organización afectan a la mayor o menor viabilidad de esta. En concreto, se ha constatado que la mayor o menor facilidad en la constitución formal, legal y financiera de un modelo organizativo puede ser determinante para su elección (Rodeiro Pazos, Babío Calvo, and López Fernández 2012; Brown, Earle, and Lup 2005; Hashi and Krasniqi 2011). En consecuencia, puede añadirse una serie de factores moderadores relacionados con factores externos y que afectan directamente a la financiación económica, el acceso a servicios y los beneficios económicos ligados a la fórmula empresarial. Estos factores pueden actuar como impulsores de la decisión de emprender en modelo cooperativo. En concreto, se propone que el acceso a asesoramiento en este modelo empresarial y el acompañamiento en el inicio del proyecto; el mayor número de ayudas o facilidades disponibles en comparación con otras figuras societarias; las mejoras en la financiación ajena y la percepción de que el empleo colectivo reporta más beneficios que el individual (Melian Navarro and Campos Climent 2010) pueden favorecer el emprendimiento cooperativo.

Para la realización del estudio cualitativo se elige el método Delphi como técnica de análisis. Este método ha sido aplicado en diferentes áreas de estudio en el ámbito de la economía social y el cooperativismo, como las cooperativas agrarias, los centros especiales de empleo, cooperativas de crédito o para la resolución de cuestiones conceptuales (Climent and Ávila 2012; Gallego Sevilla and Juliá Igual 2003; Martínez-Carrasco Pleite 2014; Seguí-Mas and Sever Izquierdo 2010b, 2010a). El panel de expertos se conforma atendiendo a las directrices de la aplicación tanto en lo relativo al número de miembros como a las características de estos, de este modo se acude a un total de once personas (seis mujeres y cinco hombres) que intervienen, tienen contacto o estudian el proceso de emprendimiento cooperativo. Una vez determinado se le envía un cuestionario en el que se incluyen los factores obtenidos del proceso de revisión y se les solicita que realicen una evaluación ponderada de cada uno de los ítems establecidos. Para realizar esta valoración se utiliza una escala Likert 1-7 donde 1 es “nada relevante” y 7 “Muy relevante” para la decisión del modelo empresarial. Por último, se incluye un campo abierto que permite realizar comentarios o introducir nuevos ítems.

Los resultados obtenidos de este panel de personas expertas pueden observarse en el gráfico 4. La primera de las conclusiones que se puede extraer es que existe una adecuación de los factores identificados, ya que en global obtienen una media de 5,57 puntos (sobre 7). La puntuación

máxima, en promedio, corresponde a la percepción de que la cooperativa es un modelo que da respuesta a necesidades económicas y sociales individuales (7 puntos), seguido de que el empleo colectivo es más beneficioso que el individual (6,92 puntos en promedio de puntuación) y a la consideración de la cooperativa como un modelo que permite iniciativas empresariales que responden a expectativas individuales (6,50) y favorece la participación en igualdad de condiciones (6,42). En el extremo contrario se sitúan los ítems que preguntan por el efecto de la cooperativa en la experiencia y la movilidad jerárquica (3 en promedio) y el acceso a la educación y la formación (3,5), que son considerados en opinión del panel como los menos importantes en la determinación de la decisión de emprender en fórmula cooperativa.

Gráfico 4 Resultado del Método Delphi correspondientes a los factores de índole personal.



Fuente: Elaboración propia.

1. El modelo proporciona ayuda mutua en diferentes niveles: económico, social y cultural.
2. La gestión de la empresa de forma democrática y con igual derecho de voto.
3. Satisface las demandas ajustadas a las peculiaridades concretas de la persona (laboral, familiar, social...).
4. Es un medio para adquirir experiencia y movilidad jerárquica.
5. Facilita el acceso a la educación y capacitación.
6. Permite la conciliación de la vida laboral y familiar y el establecimiento de políticas que permiten las responsabilidades compartidas.
7. El modelo se ajusta a la forma individual de tomar decisiones.
8. Interés especial por las relaciones laborales que se generan.
9. Interés especial por las relaciones personales.
10. Primacía de las personas frente al capital, priorización de valor social por encima de los resultados económicos y financieros.
11. Consonancia entre valores individuales y el cooperativismo.
12. El modelo promueve la integración de las mujeres.

13. Se configura en unos principios contrarios a la discriminación entre hombres y mujeres.
14. Participación en igualdad de condiciones
15. El modelo permite iniciativas empresariales que responden a necesidades y expectativas individuales (conciliación, estabilidad laboral, participación democrática).
16. El modelo da respuesta a las necesidades económicas y sociales individuales.
17. Acceso a asesoramiento en este modelo empresarial en concreto o acompañamiento en el momento de iniciar el proyecto.
18. Mejora en el acceso a financiación ajena del proyecto.
19. Disponibilidad de más ayudas o facilidades económicas que con otras figuras societarias.
20. El empleo colectivo es más beneficioso que el individual.

A la vista de los resultados anteriores, y bajo la consideración de alguna recomendación explícita de los expertos, se decide eliminar el ítem de menor puntuación (4, *“Es un medio para adquirir experiencia y movilidad jerárquica”*) y el 3 (*“Satisface las demandas ajustadas a las peculiaridades concretas de la persona (laboral, familiar, social...”*), por estar incluido en el 15 (*“El modelo permite iniciativas empresariales que responden a necesidades y expectativas individuales (conciliación, estabilidad laboral, participación democrática)”*).

Fruto de esta etapa cualitativa se diseñó una primera versión del cuestionario, que se sometió a un pre-test entre potenciales destinatarios a fin de probar su comprensibilidad y funcionalidad. Posteriormente, se cerró el cuestionario a utilizar en la siguiente fase como eje central de este estudio. La encuesta final incluye 18 ítems, alusivos a cuatro categorías: (1) Inherentes a la filosofía subyacente al modelo cooperativo; (2) relacionados con la perspectiva individual (necesidades y expectativas) del/de la participante; (3) relacionados con la perspectiva de igualdad y (4) relacionados con factores de impulso externo. Además, se incluyeron datos demográficos (edad, sexo, localización geográfica) y variables de control (tipo de cooperativa, año de acceso a la condición de socio), como también una pregunta sobre la determinación inicial de emprendimiento bajo fórmula cooperativa (en particular, si se consideraron otras figuras societarias) y un campo abierto para incluir cualquier tipo de sugerencia.

Análisis cualitativo.

La muestra.

Se obtienen un total de 110 respuestas, 11 procedentes de hombres (10%) y 99 de mujeres (90%). La edad media de las personas que responden se sitúa en el segmento entre los 30 y los 49 años. Debe señalarse que esta media está fuertemente influida por el número de mujeres que contestan a la encuesta, ante su elevada participación en el total de respuestas obtenidas: el 66,36% de las respuestas proceden de mujeres que tienen entre 30 y 49 años. Se constata también que una clara mayoría de respuestas proceden de cooperativas de trabajo asociado. En concreto, un 76% del total de respuestas obtenidas se corresponden con personas que trabajan en las cooperativas de este tipo. Por último, con relación a la muestra, la Tabla 2 incluye los datos de tamaño medio de las cooperativas donde trabajan las personas que contestan, así como la participación relativa de las mujeres en cada una de ellas:

Tabla 2 Tamaño medio y participación de mujeres en las cooperativas del estudio.

Tamaño Medio		% Mujeres	
Agraria	18	Agraria	48%
Consumo	102	Consumo	51%
T Asociado	5	T Asociado	65%
Vivienda	8	Vivienda	53%
NSNC	7	NSNC	8%
Total	11	Total	46,6%

Fuente: Elaboración Propia con datos de encuesta.

Se observa un menor tamaño medio de las cooperativas de trabajo asociado, frente al volumen de socias en cooperativas de consumo. Por otra parte, también se puede comprobar que este tipo societario (trabajo asociado) registra el mayor porcentaje relativo de mujeres, seguido de las cooperativas de vivienda. Finalmente, la mayor parte de las personas que contestan a la encuesta accedieron a la condición de socios de la cooperativa en 2015.

Análisis de los factores motivadores.

La tabla 3 resume las medias y desviaciones típicas de cada uno de los ítems de la encuesta. Todos los factores cuentan con una alta puntuación, por encima de 4 puntos en una escala de 7. En lo referente a la desviación típica podemos observar que las puntuaciones más altas coinciden con factores propios del modelo analizado, concretamente con el vinculado a la facilidad del modelo cooperativo para implantar medidas de conciliación (FACIL).

Tabla 3 Media y desviación típica.

	N	Media	Desviación estándar
COL	111	5,22	1,76
GD	111	5,90	1,67
ED	111	4,55	1,78
PP	111	5,86	1,46
PART	111	6,07	1,35
AJPC	111	6,05	1,20
CONCIL	111	5,23	1,93
AJTD	111	5,85	1,40
CRRLL	111	5,41	1,47
CRRSS	111	5,27	1,58
NECPER	111	5,60	1,67
NECECO	111	5,44	1,55
EMPCOO	111	5,37	1,66
IGU	111	5,14	1,81
NDISC	111	5,17	1,74
Ases	111	4,75	1,85
Finan	111	4,09	1,91
FACIL	111	4,44	1,97

Fuente: Elaboración Propia con datos de encuesta.

Los resultados muestran también que el ajuste con los principios del cooperativismo (AJPC) y la participación en igualdad de condiciones (PART) son los factores que más se valoran al optar por este modelo en particular, mientras que los factores exógenos (la facilidad de acceso a fuentes de financiación, las ayudas recibidas y el asesoramiento inicial, FACIL, Finan y Ases, respectivamente), junto con el acceso a la educación y capacitación (ED) son los factores menos puntuados. La desagregación de datos por sexo permite comprobar que existen diferencias en las

medias de puntuación entre hombres y mujeres, y que estas diferencias son estadísticamente significativas.

Tabla 4 Diferencias en puntuaciones entre hombres y mujeres

Grupos	N	Suma	Media	Desviación típica
Hombres	11	82,82	4,60	0,37
Mujeres	99	96,82	5,38	0,32

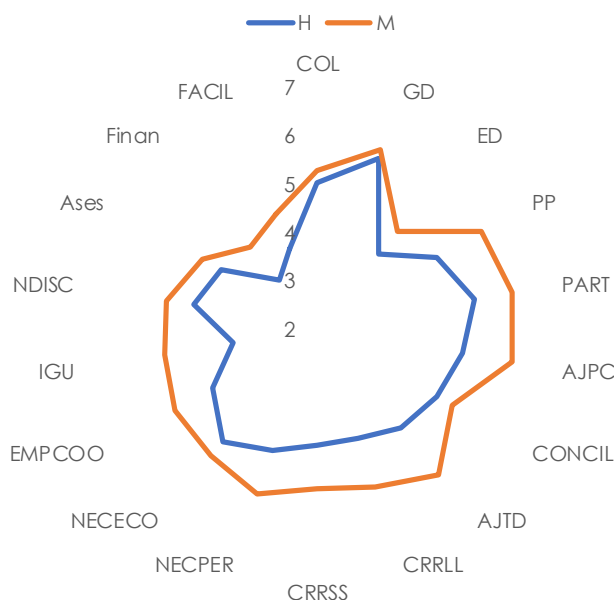
Origen de las variaciones	Suma de cuadrados	Grados de libertad	Promedio de los cuadrados	F	Probabilidad	Valor crítico para F
Entre grupos	5,44	1	5,44	15,63	0,000	4,13
Dentro de los grupos	11,84	34	0,35			
Total	17,29	35				

$p < 0,05$

Fuente: Elaboración Propia con datos de encuesta.

El gráfico 5 permite examinar estas diferencias con mayor detalle. El análisis individualizado confirma que las mayores se relacionan con la percepción de la relación entre el modelo cooperativo y el impulso de un modelo que favorece la igualdad, como el ajuste con la forma de tomar decisiones y el alineamiento personal con los principios cooperativos.

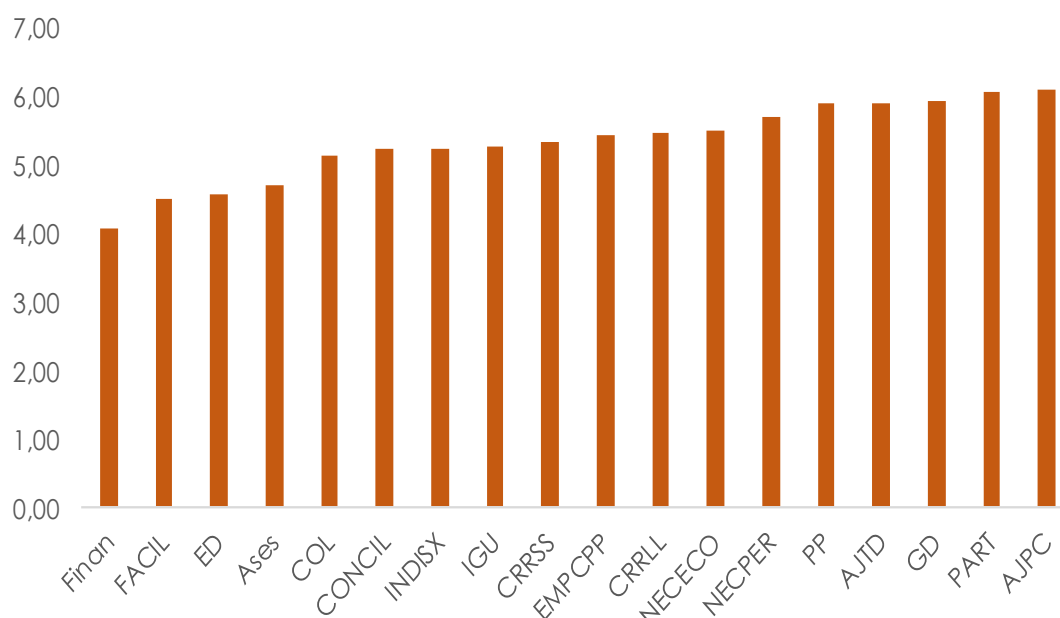
Gráfico 5 Puntuaciones promedio por ítem y sexo



Fuente: Elaboración Propia con datos de encuesta

Se puede establecer, por tanto, que existe una vinculación entre la identificación de los principios cooperativos como propios y la elección de esta fórmula a la hora de emprender por parte de las mujeres gallegas. De hecho, el gráfico 6 muestra como el ajuste personal con los principios cooperativos es el ítem más valorado. A poca distancia se sitúan otros valores inherentes al cooperativismo, como la facultad de participar en igualdad de condiciones o la gestión democrática.

Gráfico 6 Valoración de factores motivadores para el emprendimiento cooperativo (mujeres)



Fuente: Elaboración Propia con datos de encuesta

4. Conclusiones.

El cooperativismo en Galicia ha tenido una evolución positiva a lo largo de los últimos años confirmando de esta forma que esta fórmula empresarial puede ser considerada como un refugio para el empleo durante momentos de recesión económica. Estos buenos resultados se pueden observar también en la elección de las mujeres por esta fórmula empresarial, especialmente en el caso de trabajo asociado, ya que se sitúa por encima del porcentaje de mujeres emprendedoras en casi toda la serie analizada contando con un comportamiento más estable que el conjunto de las fórmulas mercantiles.

A través de este estudio se ha podido comprobar que las percepciones de las mujeres sobre la adecuación de los principios cooperativos a sus características individuales y la consideración del modelo como un vehículo de igualdad real se antepone a la existencia de factores externos que favorecen especialmente la consolidación de estas sociedades. Se ha podido observar también que la percepción de desarrollo personal (por su adecuación a las circunstancias individuales de la persona) y profesional (igualdad u oportunidades de formación) son fuerzas de impulso en la determinación de la elección de este vehículo de emprendimiento.

Estos resultados permiten detectar un conjunto de medidas que podrían contribuir a la mejora el ecosistema del emprendimiento cooperativo de las mujeres gallegas o de realidades socioeconómicas semejantes (regiones periféricas, con alta dispersión poblacional, fuertes tasas de envejecimiento, amplias zonas despobladas, fuerte concentración poblacional en zonas urbanas y un abandono del rural):

- La visibilización de las prácticas y principios inherentes al cooperativismo pueden contribuir al desarrollo conjunto de las cooperativas, por cuanto, más mujeres podrían acceder al conocimiento del modelo y percibir su adecuación a sus circunstancias y características personales. Se trata, en definitiva, de difundir el modelo en igualdad de condiciones con otras fórmulas de emprendimiento.

- La difusión de buenas prácticas de las cooperativas en funcionamiento y casos de éxito puede, a su vez, potenciar el efecto anterior. A la luz de los resultados de este trabajo, las prácticas relacionadas con la igualdad y las posibilidades de conciliación deben ocupar un lugar relevante.
- Reforzar las oportunidades de acceso y mejora de la formación en las cooperativas, puesto que se ha detectado que es factor determinante en el desarrollo del modelo.

La valoración global de este trabajo sugiere que las mujeres gallegas realizan su decisión de emprender utilizando la fórmula cooperativa porque esta se amolda a los principios que persiguen y a la forma de trabajar en que se encuentran más cómodas, por lo que el refuerzo de todas aquellas medidas y principios que favorecen que las cooperativas den respuesta a estas expectativas serán determinantes en el desarrollo de esta vía de acceso al mercado laboral y por tanto incidirán directamente en el empoderamiento de las mujeres y en la reducción la desigualdad.

5. Bibliografía:

- Alianza Cooperativa Internacional. 1995. "Principios Alianza Cooperativa Internacional."
- Bastida, María, and Oliveira, Ana. 2018. "Red Eusumo: Una Herramienta Para El Foemtno y La Consolidación Del Cooperativismo y La Economía Social Gallega." *XVII Congreso Internacional de Investigadores En Economía Social y Cooperativa La Economía Social: Transformaciones Recientes, Tendencias y Retos de Futuro*, 2018.
- Brown, J. David, John S. Earle, and Dana Lup. 2005. "What Makes Small Firms Grow? Finance, Human Capital, Technical Assistance, and the Business Environment in Romania." *Economic Development and Cultural Change* 54.
- Chávez, María Elena. 1991. "The Role of the ICA in the Advancement of Women in Co-Operatives." *Review of International Co-Operation* 89: 42–51.
- Climent, V.C., and R.C. Ávila. 2012. "El Papel de Las Cooperativas En La Crisis Agraria. Estudio Empírico Aplicado a La Agricultura Mediterránea Española Cuadernos." *Cuadernos de Desarrollo Rural* 9 (69): 175–94.
- COCETA. 2004. "Estudio Sobre La Realidad Social y Laboral de Las Mujeres En El Cooperativismo de Trabajo Asociado En España."
- Elio Cemborain, Eunate. 2006. "Responsabilidad Social En Las Cooperativas: Igualdad Entre Hombres y Mujeres." *GEZKI, Revista Vasca de Economía Social* 2: 35–71.
- Esteban Salvador, María Luisa. 2011. "¿Son Las Cooperativas Más Favorables a La Presencia de Mujeres En Los Consejos Que Otras Entidades?" *REVESCO: Revista de Estudios Cooperativos*, August 2011.
- Gallego Sevilla, Luis Pedro, and Juan Francisco Juliá Igual. 2003. "Principios Cooperativos y Eficacia Económica . Un Análisis Delphi En El Contexto Normativo Español." *CIRIEC-España, Revista de Economía Pública, Social y Cooperativa*, no. 0213–8093.: 231–59.
- Hashi, Iraj, and Besnik A. Krasniqi. 2011. "Entrepreneurship and SME Growth: Evidence from Advanced and Laggard Transition Economies." *International Journal of Entrepreneurial Behavior & Research* 17 (5): 456–87. <https://doi.org/10.1108/13552551111158817>.
- Lejarriaga Pérez de las Vacas, Gustavo, Paloma Bel Durán, and Sonia Martín López. 2013. "El Emprendimiento Colectivo Como Salida Laboral de Los Jóvenes: Análisis Del Caso de Las Empresas de Trabajo Asociado." *REVESCO: Revista de Estudios Cooperativos*, no. 112: 36. https://doi.org/10.5209/rev_REVE.2013.v112.43068.
- Martínez-Carrasco Pleite, Federico. 2014. "El Año Internacional de Las Cooperativas. Una Aproximación a Los Desafíos Del Sector Mediante El Método Delphi." *REVESCO Revista de Estudios Cooperativos* 116 (1135–6618): 103–29.
- Martínez-Carrasco Pleite, Federico, José Andrés López Yepes, and J. Longinos Marín Rives. 2013. "Estrategias, Estilos de Dirección, Compromiso de Los Trabajadores, Responsabilidad Social y Desempeño de Las Pequeñas y Medianas Empresas de Economía Social de La Región de Murcia." *REVESCO. Revista de Estudios Cooperativos* 111: 108–36.
- Mateos de Cabo, Ruth (Universidad CEU San Pablo), Javier (Universidad CEU San Pablo) Iturrioz del Campo, and Ricardo (Universidad Pontificia Comillas) Gimeno Nogués. 2009. "La Toma de Decisiones de Las Sociedades Cooperativas: Los Consejos de Administración." *Revista Europea de Dirección y Economía de La Empresa*, 2009.
- Melgarejo, Zuray, Francisco J. Arcelus, and Katrin Simón. 2007. "Una Evaluación Crítica Del Potencial de Supervivencia de Las Sociedades Laborales." *CIRIEC - España. Revista de Economía Pública, Social y Cooperativa* 59: 181–202.
- Melian Navarro, Amparo, and Vanessa Campos Climent. 2010. "Emprendedurismo y Economía Social Como Mecanismos de Inserción Sociolaboral En Tiempos de Crisis." *REVESCO. Revista de Estudios Cooperativos*, no. 100: 43–67.

- Monzón Campos, José Luis. 2010. *La Economía Social En España En El Año 2008*. Edited by Valencia. CIRIEC-España.
- Monzón Campos, José Luis, and Rafael Chaves Ávila. 2012. *La Economía Social En La Unión Europea*.
- OIT, and ACI. 2015. *Avanzar Hacia La Igualdad : El Camino Cooperativo*.
- Olveira, Ana. 2016. “Emprendimiento Cooperativo En Galicia Con Perspectiva de Género : Una Forma de Afrontar La Crisis Económica (2008 – 2014).” *6ª Conferencia Ibérica de Emprendimiento*, 38–41.
- Rodeiro Pazos, David, Nuria Babío Calvo, and Sara López Fernández. 2012. “La Gestión Empresarial Como Factor Clave de Desarrollo de Las Spin-Offs Universitarias. Análisis Organizativo y Financiero.” *Cuadernos de Gestion* 12 (1): 59–81. <https://doi.org/10.5295/cdg.100211dr>.
- Seguí-Mas, Elies, and Ricardo J. Sever Izquierdo. 2010a. “Caracterización Del Business Capital de Las Cooperativas de Crédito a Través Del Análisis Delphi.” *REVESCO Revista de Estudios Cooperativos* 103 (1885–8031): 101–22.
- Seguí-Mas, Elies, and Ricardo J. Sever Izquierdo. 2010b. “El Capital Relacional De Las Cooperativas De Crédito En España: Un Estudio Cualitativo De Sus Intangibles Sociales Mediante El Análisis Delphi.” *Articulos de REVESCO Revista de Estudios Cooperativos Primer Cua* (1885–8031): 107–31. <http://ideas.repec.org/a/sto/artrev/101-05.html>.